

TRUVOXTM

INTERNATIONAL

A TACONY COMPANY

ORIGINAL INSTRUCTIONS
Original-Bedienungsanleitung

CAUTION - READ THESE INSTRUCTIONS BEFORE USING THE MACHINE
CAUTION - Lire attentivement toutes les instructions avant toute utilisation.
ACHTUNG - Lesen Sie diese Anleitung vor der Verwendung des Gerätes sorgfältig durch

Valet Single Motor Upright - VSMU

Handels Staubsauger

Commercial Vacuum Cleaner

Aspirateur Commercial

USER MANUAL	EN
MANUEL D'UTILISATION	FR
BEDIENUNGSANLEITUNG	DE



Introduction

This manual is furnished with each new model. It provides necessary operation and maintenance instructions and parts list. This machine will provide excellent service. However, the best results will be obtained at minimum costs if:

- The machine is operated with reasonable care.
- The machine is maintained regularly - per the machine maintenance instructions provided.
- The machine is maintained with manufacturer supplied or equivalent parts.



READ ALL INSTRUCTIONS BEFORE USING THIS MACHINE

Product information

This machine is suitable for commercial use, for example in hotels, schools, hospitals, factories shops, offices and rental businesses. It is designed exclusively to pick up dry dirt, debris and dust in an indoor environment and is not constructed for any other use. The pickup of any type of fluid or hazardous materials is prohibited. Only use accessories intended for machine.

Technical Specifications

Model		Valet Single Motor Upright
Voltage AC (~)/ Frequency	V/ Hz	220-240/50-60
Construction class		I
Protection class	IP	20
Vacuum motor power	W	1200
Vacuum	mmwg/kPa	1651/16.2
Productivity rate	m ² /h	208
Airflow rate	l/s	52.5
Filtration	3-stage (including HEPA filter)	
Capacity	l	3.6
Sound pressure level	dB(A)	69 @ 1.5m
Sound power level	dB9A)	88
Dimensions (L x W x H)	cm	37 X 35 X 118
Weight	kg	9.6
Cable length	m	15
Warranty	1 year	

Protect the Environment



Please dispose of packaging materials, old machine components in an environmentally safe way according to local waste disposal regulations.
Always remember to recycle.

EC DECLARATION OF CONFORMITY
 Machine Type: Commercial vacuum cleaner
 Model: VSMU...
 This machine is in conformity with the following EU directives:
 • Machinery Directive: 2006/42/EC
 • The EMC Directive: 2004/108/EC
 • Eco Labelling Directive 2009/125/EC 2013/666/EU

Applied harmonised standards:
 EN60335-1, EN60335-2-69, EN55014-1, EN55014-2, EN610003-2, EN610003-3, EN62233

Truvox International Limited
 Unit C (East), Hamilton Business Park,
 Manaton Way, Botley Road,
 Hedge End, Southampton
 SO30 2JR, UK

M. Eneas
 Malcolm Eneas
 Operations Manager
 Southampton, 08/07/2014

This symbol warns the operator of hazards and unsafe practices which could result in severe personal injury or death.

IMPORTANT SAFETY INSTRUCTIONS

WARNING - To reduce the risk of fire, explosion, electric shock, or injury:

1. Do not use unless trained and authorized.
2. Do not use machine with flammable liquids.
3. Do not use machine in the presence of flammable or combustible liquids/fumes/dusts.
4. Do not pick up any type of fluid, hazardous dust or toxic materials.
5. Do not use outdoors or on wet surfaces.
6. Unplug the vacuum cleaner immediately from mains supply if it is not working properly, if it has been dropped or damaged, if it came in contact with flammable liquids, combustible liquids/fumes/dusts, if you pick up any type of fluid, hazardous dust or toxic materials. Return the appliance to the nearest authorized dealer or service center for examination, repair, electrical or mechanical adjustment.
7. Do not leave machine unattended when plugged in.
8. Do not handle plug or machine with wet hands.
9. Unplug from outlet before assembly, adjustment, changing accessories, user maintenance, cleaning and when not in use. Do not use with damaged cord or plug. If the supply cord is damaged, it must be replaced by a special cord or assembly from the manufacturer, its

service agent or similarly qualified persons in order to avoid a hazard.



10. Do not pick up anything that is burning or smoking.
11. Use only as described in this manual.
12. Do not close a door on cord, or pull cord around sharp edges or corners. Do not run appliance over cord. Keep cord away from heated surfaces.
13. Do not unplug by pulling on cord.
14. Keep hair, loose clothing, fingers, and all parts of body away from openings and moving parts.
15. Do not put any object into openings. Do not use with any opening blocked.
16. Do not allow to be used as a toy.
17. Use extra care when cleaning on stairs.
18. Do not use without dust bag and/or filters in place.
19. Do not modify machine from its original design.
20. Turn off all controls before unplugging.
21. This machine is not intended for use by persons (including children) with reduced physical, sensory or mental capabilities, or lack of experience and knowledge.
22. Do not allow the rotating brushes to come into contact with the supply cord.
23. Children shall not play with the appliance. Cleaning and user maintenance shall not be made by children.
24. Store the vacuum cleaner indoors at a dry location. Do not store it in an elevated location, for example a rack.
25. Wipe outer surface with a damp cloth only.

SAVE THESE INSTRUCTIONS

Transporting the machine

Incorrect lifting techniques may result in personal injury. We advise that the manual handling regulations are followed. Carefully wrap the power cord and store in dry indoor

location. Do not expose the machine to rain or moisture. Lift the machine by the carrying handle to transport.

UK Model only The cord is equipped with a 13 amp fuse. If replacing fuse, use a 13 amp fuse confirming to BS1362. Do not use the machine if fuse cover is missing.

After sales service

Truvox machines are high quality machines that have been tested for safety by authorised technicians. It is always apparent that after longer working periods, electrical and mechanical components will show signs of wear and tear or ageing. To maintain operational safety and reliability the following service interval has been defined: Every year or after 250 hours. Under extreme or specialised conditions and/or insufficient maintenance, shorter maintenance intervals are necessary. Use only original Truvox spare parts. Use of other spare parts will invalidate all warranty and liability claims. Should you require after sales service please contact the supplier from whom you purchased the machine, who will arrange service. Repairs and servicing of Truvox products should only be performed by trained staff. Improper repairs can cause considerable danger to the user.

Guarantee

Your product is guaranteed for one year from the date of original purchase, or hire purchase, against defects in materials or workmanship during manufacture. Within the guarantee period we undertake at our discretion, to repair or replace free of charge to the purchaser, any part found to be defective, subject to the following conditions:

CONDITIONS

1. Claims made under the terms of the guarantee must be supported by the original invoice/bill of sale issued at the time of sale, or the machine Serial No.
2. For claims under this guarantee contact the supplier from whom you purchased the product who will arrange the appropriate action. Do not initially return the product as this could result in transit damage.
3. Neither Truvox nor its distributor shall be liable for any incidental or consequential loss.
4. This guarantee is governed by the laws of England.
5. This guarantee does not cover any of the following:
 - Periodic maintenance, and repair or replacement of parts due to normal wear and tear.
 - Damage caused by accident, misuse or neglect, or the fitting of other than genuine Truvox parts.
 - Defects in other than genuine Truvox parts, or repairs, modifications or adjustments performed by other than a Truvox service engineer or authorised service agent.
 - Costs and risks of transport relating directly or indirectly to the guarantee of this product.
 - Consumable items such as, brushes, drive discs, filters and vacuum skirts.
- This guarantee does not affect your statutory rights, or your rights against the supplier arising from their sales or purchase contract. Truvox International Limited policy is one of continual product development and we reserve the right to alter specifications without prior notice.

Recommended Spares & Accessories

Part No.	Item
U2-U11-077	Pack of 10 Paper Dust Bags
AEA1933582	Round Brush
AEA1013582	Crevice tool
AEAA034858	Quick-Draw Wand Assembly
AEA1374582	HEPA Filter and Frame
U2-U11-293	Secondary Filter Set (Pack of 5)

Fault diagnosis

The following simple checks may be performed by the operator:

Trouble	Reason	Remedy
Machine not working	<ul style="list-style-type: none"> • Lack of voltage/electrical supply 	<ul style="list-style-type: none"> • Check fuse *, supply cord, plug and socket outlet
Loss of suction	<ul style="list-style-type: none"> • Bag full • Blocked hose or wand • Motor not working 	<ul style="list-style-type: none"> • Replace bag • Remove obstruction • Contact supplier
Motor is not running	<ul style="list-style-type: none"> • Broken switch • Defective power cord • Defective motor 	<ul style="list-style-type: none"> • Contact supplier

* If the fuse blows several times, the machine should be checked by an authorised Service Agent

Introduction

Ce manuel est fourni avec chaque nouveau modèle et contient des informations importantes sur la machine et des avis de sécurité pour l'opérateur. Cet appareil vous fournira un excellent service. Cependant, vous obtiendrez des résultats optimaux à un coût minimum si :

- L'appareil est utilisé avec un soin raisonnable.
- L'appareil est entretenu régulièrement, conformément aux instructions d'entretien fournies.
- L'appareil est entretenu avec des pièces fournies par le fabricant ou des pièces équivalentes.



LIRE ATTENTIVEMENT LE MANUEL DANS SON INTEGRALITE AVANT UTILISATION

Information Produit

Cet aspirateur traîneau sec est destiné à un usage commercial, notamment pour les hôtels, écoles, hôpitaux, usines, magasins, bureaux ou encore les entreprises de location. L'appareil est conçu pour aspirer des poussières et débris secs et non-inflammables dans des environnements intérieurs. L'aspiration de liquides ou de poussières non identifiées est interdite. N'utiliser que les accessoires recommandés pour la machine.

Spécifications techniques

Modèle		Valet Single Motor Upright
Tension alternative AC (~) / Fréquence	V/ Hz	220-240 / 50-60
Classe de construction		I
Classe de protection	IP	20
Puissance du moteur de l'aspirateur	W	1200
Aspirateur	mmwg/kPa	1651/16.2
Productivité	m ² /h	208
Circulation d'air	l/s	52.5
Filtration	3-etages (dont un filtre HEPA)	
Capacité	l	3.6
Niveau sonore	dB(A)	69 @ 1.5m
Niveau de puissance sonore	dB(A)	88
Dimensions (L x l x h)	cm	37 X 35 X 118
Poids	kg	9.6
Longueur du câble	m	15
Garantie	1 an	



Déchets d'Equipements Electriques et Electroniques (DEEE)

Ne pas se débarrasser de cet appareil n'importe où. Cela pourrait nuire à la santé et à l'environnement.



Merci de vous renseigner auprès des autorités compétentes afin de connaître la procédure d'élimination et de recyclage

Déclaration CE de conformité

Type d'appareil: Commercial vacuum cleaner

Modele: VSMU...

Cet appareil est conforme aux directives européennes suivantes :

- Directive machines: 2006/42/EC
- Directive CEM: 2004/108/EC
- Eco Labelling Directive : 2009/125/EC 2013/666/EU

Normes harmonisées appliquées:

EN60335-1, EN60335-2-69, EN55014-1, EN55014-2, EN610003-2, EN610003-3, EN62233

Truvox International Limited
Unit C (East), Hamilton Business Park,
Manaton Way, Botley Road,
Hedge End, Southampton,
SO30 2JR, UK

M. Eneas
Malcolm Eneas
Directeur des opérations
Southampton, 08/07/2014



Ce symbole alerte l'utilisateur sur les dangers éventuels et les pratiques imprudentes pouvant entraîner des blessures graves voire la mort.



CONSIGNES DE SÉCURITÉ IMPORTANTES



ATTENTION – Afin de réduire le risque d'incendie, d'électrocution ou de blessure.

1. NE PAS utiliser sans y être formé et autorisé.
2. NE PAS utiliser pour des liquides inflammables.
3. NE PAS aspirer ou utiliser à proximité de liquides, poussières ou vapeurs inflammables.
4. NE PAS aspirer de liquides ou de poussières non identifiées ou toxiques.
5. NE PAS utiliser en extérieur ou sur des surfaces mouillées
6. Débrancher immédiatement l'appareil de la prise électrique murale en cas de dysfonctionnement, si il est tombé ou cassé, si il est entré en contact avec des liquides inflammables, des combustibles, fumées ou poussières combustibles, si vous aspirez des liquides, des poussières non identifiées ou toxiques. Retourner l'appareil chez votre revendeur le plus proche ou réparateur agréé pour toute révision, réparation électrique ou réglage mécanique.
7. NE PAS laisser l'appareil sans surveillance lorsqu'il est branché.
8. Ne pas manœuvrer les commutateurs et ne pas toucher la prise électrique avec des mains mouillées car ceci peut provoquer une électrocution.

9. Débrancher avant toute intervention ou changement d'accessoire, maintenance, nettoyage ou hors des temps d'utilisation. Ne pas utiliser en cas de câble ou de prise endommagés ; ils doivent être remplacés par des pièces d'origine recommandées par le fabricant ou un réparateur agréé capable de détecter une anomalie.



10. Ne pas utiliser l'appareil à vide pour ramasser des cigarettes allumées, des cendres chaudes ou autres objets combustibles.
11. Respecter les consignes d'utilisation décrites dans ce manuel.
12. NE PAS coincer le câble dans ou sous une porte, ou le frotter sur une arête saillante de mur. Ne pas utiliser l'appareil au dessus du câble. Eloigner le câble de toute source de chaleur.
13. Pour débrancher la machine tirer sur la prise et non sur le cordon.
14. Eloigner les cheveux, les vêtements amples, les pieds et autres parties du corps des ouvertures et parties mobiles de l'appareil.
15. NE PAS introduire d'objets dans les ouvertures. NE PAS utiliser en cas d'obturation d'une ouverture. Eliminer tout amas de poussière, débris ou autre qui pourrait réduire le flux d'air.
16. Ne pas laisser l'appareil être utilisé comme un jouet.
17. Redoubler d'attention lors du nettoyage des escaliers.
18. Ne pas utiliser sans filtres ou sac à poussière.
19. Ne pas modifier l'appareil de sa configuration initiale.
20. Éteindre toutes les commandes avant de débrancher l'appareil.
21. Cet appareil n'est pas conçu pour être utilisé par des personnes (et notamment des enfants) à capacités motrices, sensorielles ou intellectuelles réduites, ou manquant d'expérience et de connaissances.
22. Ne pas laisser la brosse rotative entrer en contact avec le câble.
23. Les enfants ne doivent pas jouer avec l'appareil. Nettoyage et entretien utilisateur ne doit pas être fait par les enfants.

24. Stocker l'aspirateur dans un endroit sec et abrité. Ne pas le stocker en hauteur ni sur une étagère par exemple.
25. Essuyer l'extérieur de l'appareil avec un chiffon humide uniquement.

CONSERVEZ CE MANUEL

Transport de la machine

PRUDENCE – Des blessures corporelles pouvant être occasionnées en cas de techniques de levage incorrectes. Nous vous conseillons de suivre attentivement les consignes de manutention. Ranger correctement le câble et stocker l'appareil dans un endroit sec. Ne pas exposer l'appareil à la pluie ou à l'humidité. Lever l'appareil par la poignée prévue à cet effet.

Modèle britannique uniquement – le cordon est muni d'un fusible 13 A. En cas de remplacement du fusible, utiliser un fusible 13 A conforme à la norme BS1362. Ne pas utiliser l'appareil si le cache fusible est manquant.

Service après vente

Les machines Truvox sont de haute qualité, testées par des techniciens agréés. Il est logique qu'après une longue période d'utilisation, les pièces électriques et mécaniques montrent des signes d'usure ou de faiblesse. Afin de garantir une sécurité totale d'utilisation, les fréquences de remplacement suivantes ont été définies : 1 fois par an ou toutes les 250 heures de travail. En cas d'utilisation en situations extrêmes ou dans des conditions spécifiques, comme en cas d'absence d'un minimum d'entretien et de maintenance, il sera nécessaire, à intervalle régulier, de procéder à un contrôle général de la machine.

L'utilisation de pièces détachées non recommandées par TRUVOX entraînera l'invalidité de la garantie et toute possibilité de réclamation.

Si vous souhaitez l'intervention d'un technicien, merci de contacter le revendeur auprès de qui vous avez fait l'achat de votre machine. L'entretien et la réparation des machines TRUVOX ne peuvent être assurés que par un technicien formé et agréé. Toute intervention non qualitative peut mettre l'utilisateur en danger.

Garantie

Votre machine est garantie 1 an à partir de la date d'achat ou de la date de début de location (factures faisant foi), contre tout défaut de fabrication ou défaut de pièce. Pendant la période de garantie, nous assurons la réparation et le remplacement de toute pièce défectueuse, gratuitement, selon les conditions suivantes :

CONDITIONS

1. Toute réclamation faite dans les délais contractuels de la garantie devra être accompagnée de l'original de la facture émise au jour de l'acquisition, et du N° de série de la machine.
2. Pour toute réclamation durant le délai de garantie, prendre contact avec le revendeur auprès de qui vous avez acheté votre appareil, lequel prendra les dispositions nécessaires. Ne pas ré expédier votre appareil directement chez le revendeur ou le fabricant, sous peine de générer des dommages supplémentaires dus au transport.
3. Ni TRUVOX ni ses distributeurs ne pourront être tenus pour responsable des dégradations ou de la perte éventuelle de votre machine si vous la réexpédiez sans leur accord préalable.
4. La garantie est régie par la loi anglaise. La garantie ne couvre pas les points suivants maintenance périodique –

Truvox International

réparation ou remplacement des pièces d'usure suite à l'utilisation de la machine.

- Dommages causés par accident, mauvaise utilisation ou par négligence, ou l'installation de pièces autres que celles recommandées par TRUVOX.
- Dommages causés par des pièces défectueuses autres que celles recommandées par TRUVOX, réparations, modifications ou réglages effectués par toute autre personne que le personnel TRUVOX ou les techniciens agréés par TRUVOX.

- Les coûts et les risques liés au transport relevant directement ou indirectement de la garantie de la machine.
- Les consommables, accessoires, pièces d'usure n'entrent pas dans le cadre de la garantie

Cette garantie n'affecte en rien vos droits légaux ni vos droits à l'encontre du fabricant résultant de leurs conditions de vente ou de facturation.

Accessoires

Part No.	Item
U2-U11-077	Lot de 10 sacs en papier
AEA1933582	Brosse ronde
AEA1013582	Suceur plat
AEAA034858	Tube telescopique Quickdraw
AEA1374582	Filtre HEPA
U2-U11-293	Filtre secondaire (lot de 5)

Diagnostic de dysfonctionnement

Les vérifications suivantes sont simples et peuvent être réalisées par l'opérateur.

Panne	Raison	Solution
La machine ne fonctionne pas	<ul style="list-style-type: none">• Manque de tension / courant électrique	<ul style="list-style-type: none">• Vérifier le fusible*, le fil électrique, la fiche et la prise courant
Perte d'inspiration	<ul style="list-style-type: none">• Sac rempli.• Flexibles ou tube bouchés.• Le moteur ne fonctionne pas.	<ul style="list-style-type: none">• Remplacer le sac• Dégager les obstructions• Contacter le fournisseur
Le moteur ne tourne pas	<ul style="list-style-type: none">• Commutateur cassé• Cordon d'alimentation défectueux• Moteur défectueux	<ul style="list-style-type: none">• Contacter le fournisseur

* Si les fusibles sautent plusieurs de fois, l'aspirateur doit être contrôlé par un agent agréé

Einführung

Dieses Handbuch wird mit jedem neuen Modell mitgeliefert. Es enthält alle notwendigen Anweisungen für den Maschinenbetrieb und die Wartung. Von der Maschine dürfen Sie hervorragende Bodenpflege- und Reinigungsergebnisse erwarten. Beachten Sie jedoch zur Gewährleistung optimaler Ergebnisse bei minimalem Kostenaufwand die folgenden Hinweise:

- Die Maschine muss mit gebotener Sorgfalt bedient werden.
- Die Maschine muss regelmäßig gemäß der Wartungsanweisung gewartet werden.
- Die Maschine muss mit Hersteller-Ersatzteilen bzw. gleichwertigen Ersatzteilen gewartet werden.



**LESEN SIE ALLE ANWEISUNGEN
SORGFÄLTIG DURCH, BEVOR SIE DIE
MASCHINE IN BETRIEB NEHMEN.**

Produktinformation

Diese Maschine ist für gewerbliche Zwecke geeignet, z. B. in Hotels, Schulen, Krankenhäusern, Fabriken, Läden, Büros und Vermietergeschäften. Sie ist konzipiert zur Aufnahme von trockenem Schmutz und Staub in Innenräumen und ist für keinen anderen Verwendungszweck geeignet. Das Reinigen von jeglichen Flüssigkeiten oder gefährlichen Materialien ist untersagt. Verwenden Sie ausschließlich das empfohlene Zubehör.

Technische Angaben

Modell		Valet Single Motor Upright
Nennspannung/ Frequenz	V/ Hz	220-240/50-60
Bauklasse		I
Schutzklasse	IP	20
Motornennleistung	W	1200
Sauger	mmwg/kPa	1651/16.2
Produktivitätsrate	m ² /h	208
Luftmenge	l/s	52.5
Filterungsleistung	3-stufig, inclusive HEPA filter	
Kapazität	l	3.6
Geräuschpegel	dB(A)	69 @ 1.5m
Schalleistungspegel	Db(a)	88
Abmessungen (Länge x Breite x Höhe)	cm	37 X 35 X 118
Gewicht	kg	9.6
Netzkabellänge	m	15
Garantie	1 Jahr	

EG- Übereinstimmungserklärung

Maschinentyp: gewerblicher Staubsauger
Modell: VSMU...

Diese Maschine erfüllt folgende EU-Richtlinien:

- Maschinenrichtlinie: 2006/42/EC
- EMC-Richtlinie: 2004/108/EC
- Eco Labelling Directive 2009/125/EC
2013/666/EU

Angewendete harmonisierte Normen:

EN60335-1, EN60335-2-69, EN55014-1, EN55014-2, EN610003-2, EN610003-3, EN62233

Truvox International Limited
Unit C (East), Hamilton Business Park,
Manaton Way, Botley Road,,
Hedge End, Southampton,
SO30 2JR. UK

M. Eneas
Malcolm Eneas
Operations Manager
Southampton, 08/07/2014



Schützen Sie die Umwelt

Entsorgen Sie das Verpackungsmaterial und alte Maschinenteile auf umweltschonende Weise und den örtlichen Abfallentsorgungsvorschriften entsprechend. Denken Sie immer an eine eventuelle Wiederverwertung.



Dieses Symbol warnt den Benutzer vor Gefahren und unsicheren Praktiken, die zu schweren Körperverletzungen oder Tod führen können.



WICHTIGE SICHERHEITSHINWEISE



WARNUNG – Befolgen Sie bitte folgende Hinweise, um Feuer, Explosion, Stromschlag oder Verletzungen zu vermeiden:

1. Benutzen Sie die Maschine nicht ohne angemessene Schulung und Befugnis.
2. Verwenden Sie die Maschine nicht mit brennbaren Flüssigkeiten.
3. Verwenden Sie die Maschine nicht in der Nähe von brennbaren oder entflammenden Flüssigkeiten/Dämpfen/Staubarten.
4. Nehmen Sie keine Flüssigkeiten, gefährlichen Staub oder giftige Materialien auf.
5. Verwenden Sie die Maschine nicht im Freien oder auf nassen Flächen.
6. Trennen Sie den Staubsauger vom Netz, wenn dieser nicht richtig funktioniert, wenn dieser beschädigt oder gefallen ist, wenn dieser mit brennbaren Flüssigkeiten, entflammenden Flüssigkeiten/Dämpfen /Staubarten in Berührung gekommen ist oder wenn Sie irgendeine Art von Flüssigkeiten, gefährlichen Staub oder giftige Materialien damit aufgenommen haben. Bringen Sie den Staubsauger in diesen Fällen zum nächstgelegenen autorisierten Fachhändler oder Servicezentrum um in dort überprüfen, reparieren oder einstellen zu lassen.

7. Lassen Sie die Maschine nicht unbeaufsichtigt wenn sie eingesteckt ist.
8. Fassen Sie den Netzstecker oder die Maschine niemals mit nassen Händen an.
9. Ziehen Sie den Stecker aus der Steckdose bevor Sie die Maschine zusammenbauen, einstellen, Zubehör wechseln, warten oder reinigen, wenn die Maschine nicht verwendet wird. Wenn das Netzkabel beschädigt wird, muß es durch eine besonderes Netzkabel ersetzt werden, die vom Hersteller oder seinem Kundendienst erhältlich ist und von Kundendienst oder aber einem dafür ausgebildeten Techniker ersetzt werden, um Gefahren zu vermeiden.



10. Nehmen Sie keine brennenden oder rauchenden Materialien auf.
11. Verwenden Sie die Maschine ausschließlich so, wie in dieser Anleitung beschrieben ist.
12. Klemmen Sie das Kabel nicht in Türen ein und ziehen Sie das Netzkabel nicht um scharfe Kanten bzw. Ecken. Fahren Sie niemals mit der Maschine über das Netzkabel. Halten Sie das Netzkabel von heißen Flächen fern.
13. Ziehen Sie den Stecker nicht am Netzkabel aus der Steckdose.
14. Halten Sie die Haare, lockere Kleidung, Finger und jegliche andere Körperteile von den Öffnungen und beweglichen Teilen fern.
15. Stecken Sie keine Gegenstände in die Öffnungen. Verwenden Sie die Maschine nicht, wenn irgendwelche Öffnungen blockiert sind.
16. Lassen Sie die Maschine nicht als Spielzeug verwenden.
17. Seien Sie beim Reinigen von Treppen besonders vorsichtig.
18. Verwenden Sie die Maschine nicht ohne Staubbeutel und/oder Filter.
19. Nehmen Sie keine Änderungen an der Originalkonstruktion der Maschine vor.
20. Schalten Sie die Maschine aus, bevor Sie den Stecker herausziehen.
21. Dieses Gerät ist nicht dafür bestimmt, durch Personen (einschließlich Kinder) mit eingeschränkten physischen, sensorischen oder geistigen Fähigkeiten oder mangels

Erfahrung und/oder mangels Wissen benutzt zu werden.

22. Die Netzanschlussleitung nicht mit den rotierenden Bürsten in Berührung kommen lassen.
23. Kinder dürfen nicht mit dem Gerät spielen. Reinigung und Benutzer-Wartung dürfen nicht von Kindern durchgeführt werden.
24. Lagern Sie den Staubsauger in einem trockenen Innenraum. Lagern Sie ihn nicht in einer erhöhten Stelle, wie z.B. einem Regal.
25. Reinigen Sie die Oberfläche lediglich mit einem feuchten Tuch.

HEBEN SIE DIESE ANWEISUNGEN SORGFÄLTIG AUF.

Transport der Maschine

Der Versuch, die Maschine ohne zusätzliche Hilfe anzuheben, kann zu erheblichen Verletzungen führen.. Wir empfehlen, dass Sie die Umgangsregelungen des Handbuchs befolgen. Wickeln Sie das Netzkabel. Lagern Sie die Maschine nur in einem trockenen Innenraum. Die Maschine nicht Regen und Feuchtigkeit aussetzen. Den Staubsauger am Tragegriff für den Transport anheben.

Kundendienst

Truvox Maschinen sind Geräte von hoher Qualität, deren Sicherheit von bevollmächtigten Technikern überprüft wurde. Es ist allgemein bekannt, dass elektrische und mechanische Komponenten nach längerer Arbeitszeit Zeichen von Abnutzung, Verschleiß oder Altern aufweisen können. Das folgende Wartungsintervall sollte eingehalten werden, um die Betriebssicherheit und Verlässlichkeit des Geräts sicherzustellen: einmal pro Jahr oder alle 250 Stunden. Unter extremen oder besonderen Umständen und/oder wenn die empfohlenen Wartungsmaßnahmen nicht durchgeführt werden, können kürzere Wartungsintervalle erforderlich sein. Es sollten nur Truvox Originalersatzteile verwendet werden. Bei Verwendung von anderen Ersatzteilen erlischt die Garantie und jegliche Haftungsansprüche. Sollten Sie unseren umfassenden Service in Anspruch nehmen wollen, wenden Sie sich bitte an den Fachhändler, bei dem Sie Ihre Maschine gekauft haben. Truvox Reparaturen und Service sollten nur von unserem geschulten Personal wahrgenommen werden. Unsachgemäße Reparaturen können das Gerät beschädigen und eine Gefahr für den Benutzer darstellen.

Garantie

Ihr Produkt besitzt eine Garantie von einem Jahr vom Datum des Kaufes oder Mietkaufes an. Diese erstreckt sich auf alle mechanischen und elektrischen Defekte, die während der Herstellung entstanden sind. Innerhalb der Garantiezeit führen wir unter nachfolgenden Bedingungen alle Reparaturen und Ersatzteillieferungen kostenlos für den Käufer aus:

BEDINGUNGEN

1. Ansprüche unter den Garantiebedingungen müssen von einer Original-Rechnung, einem Kaufbeleg oder die Seriennummer der Maschine begleitet werden.
2. Ansprüche unter den Garantiebedingungen müssen bei der jeweiligen Fachvertretung geltend gemacht werden. Diese wird die gegebenen Massnahmen dann einleiten. Schicken

- Sie das Produkt zunächst nicht zurück, weil das zu zusätzlichen Transportschäden führen könnte.
3. Weder Truvox noch Ihre Handelsvertretungen haften für abgeleitete Schäden oder eventuelle Folgeschäden oder Ansprüche..
 4. Diese Garantie beruht auf englischem Recht.
 5. Diese Garantie schliesst folgendes aus:
 - Periodische Wartungen, Reparatur und Ersatzteile, die bei normalem Gebrauch anfallen.
 - Schäden durch Unfall, Missbrauch oder Vernachlässigung. Benutzung von Teilen, die nicht original von Truvox sind.

- Defekte von Teilen, die nicht original Truvox sind oder Servicearbeiten, die nicht von einem autorisierten Truvox Techniker ausgeführt worden sind.
- Kosten und Transportrisiken, die direkt oder indirekt mit der Garantie dieses Produkts zusammenhängen.
- Verbrauchsgüter wie Bürsten, Keilriemen und Filter.
- Diese Garantie beeinflusst nicht Ihre gesetzlichen Rechte gegen den Hersteller und seinen Fachvertrieb, insbesondere nicht diejenigen, die sich aus den Kaufverträgen ergeben. Truvox International Limited behält es sich vor, im Rahmen der ständigen Produktentwicklung, technische Änderungen ohne Ankündigen durchzuführen.

Empfohlene Ersatzteile & Zubehör

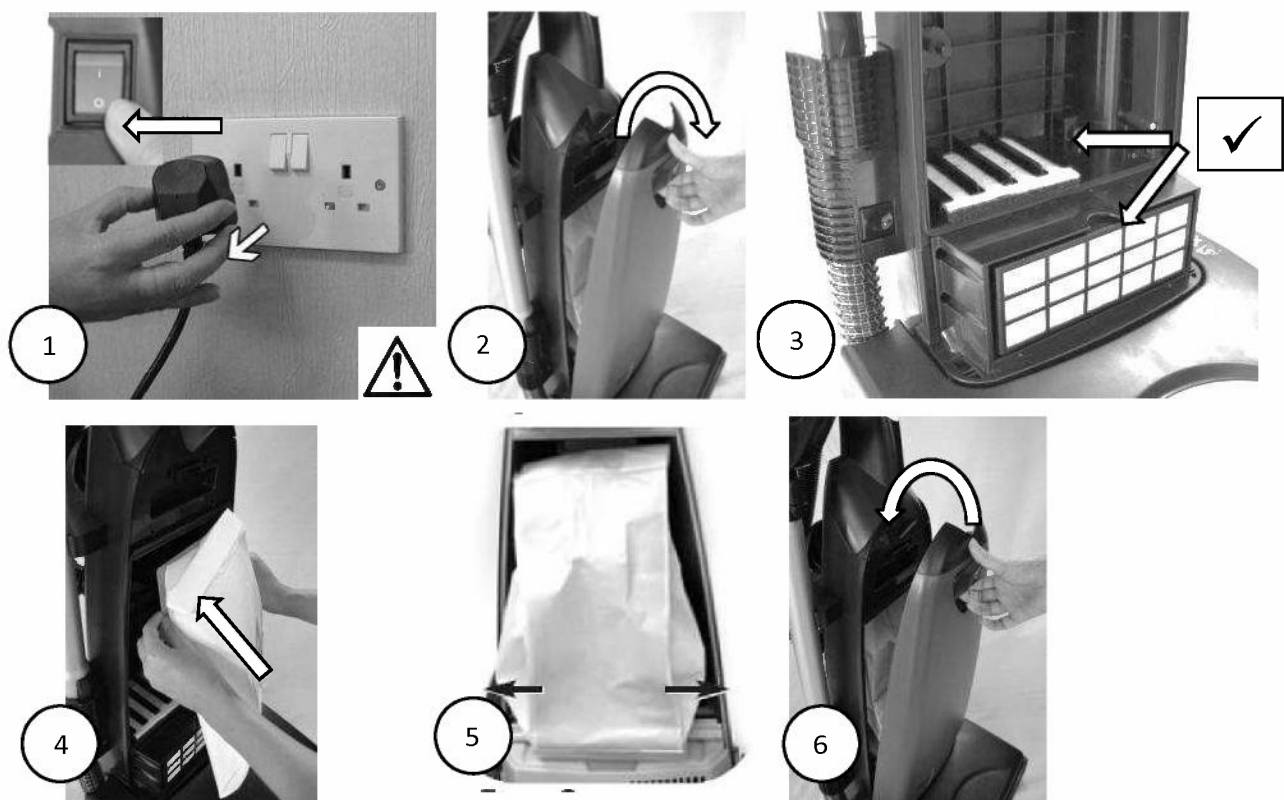
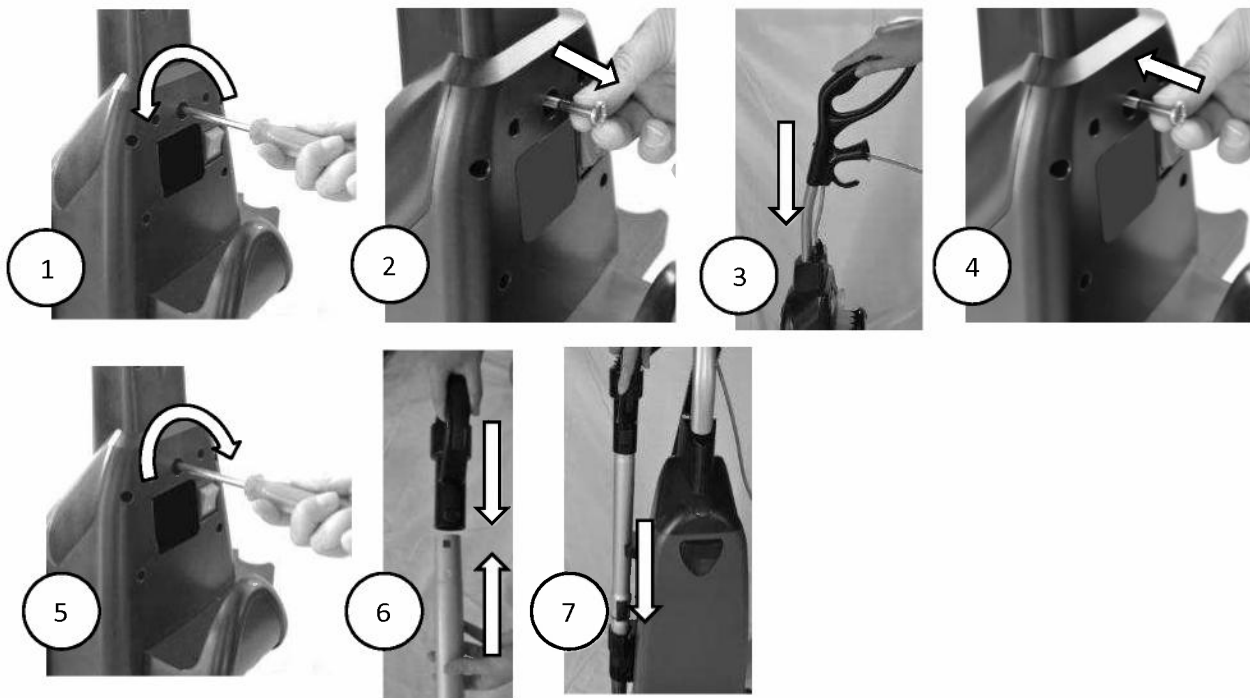
Teil No.	Gegenstand
U2-U11-077	10 Stück Packung Papier Staubsaugerbeutel
AEA1933582	Rundbürste
AEA1013582	Fugendüse
AEAA034858	Die Montage des Saugrohres ist leicht zu montieren
AEA1374582	HEPA Filter und Rahmen
U2-U11-293	Zweiter Filtersatz (Packung mit 5)

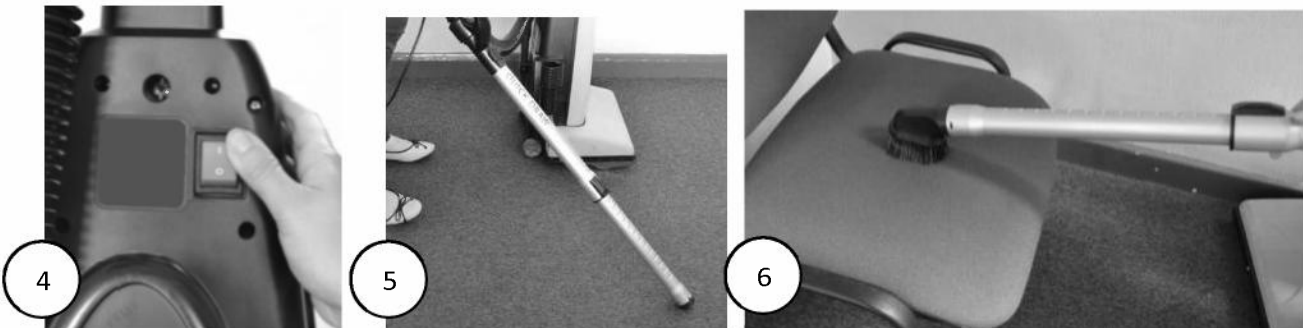
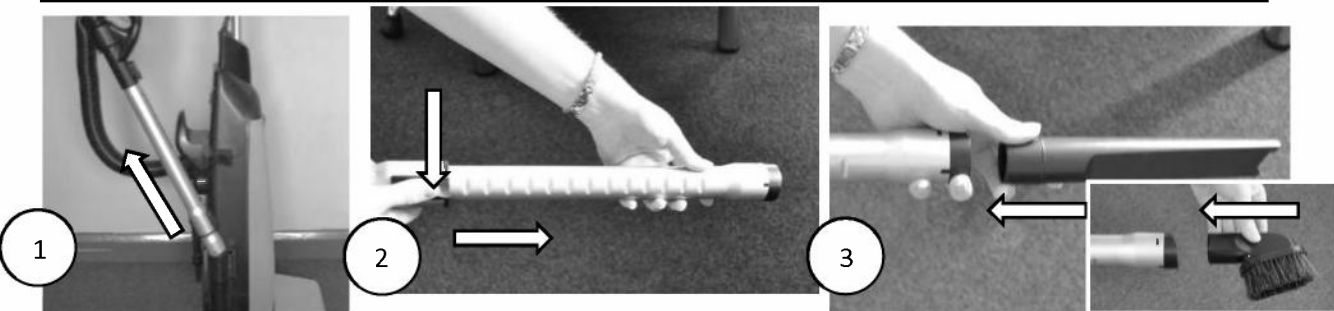
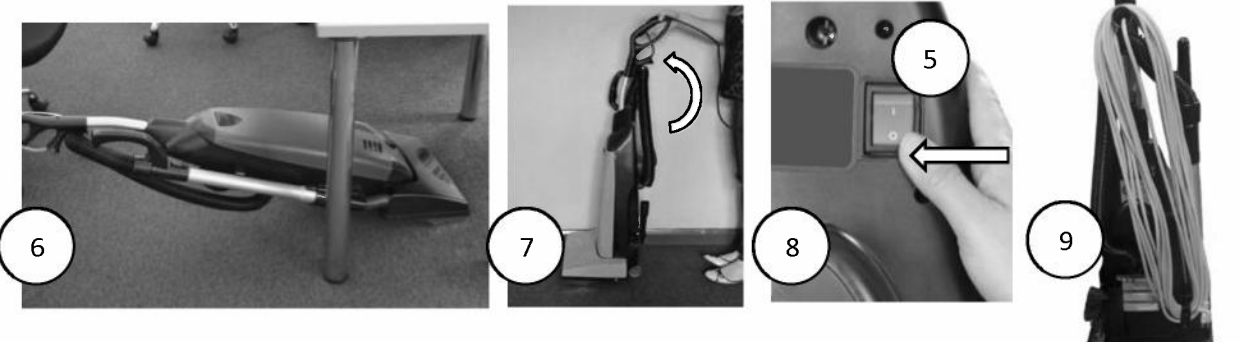
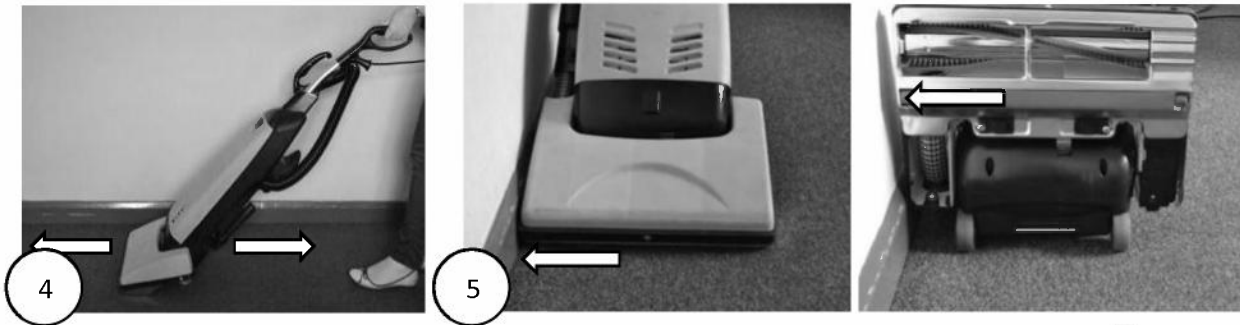
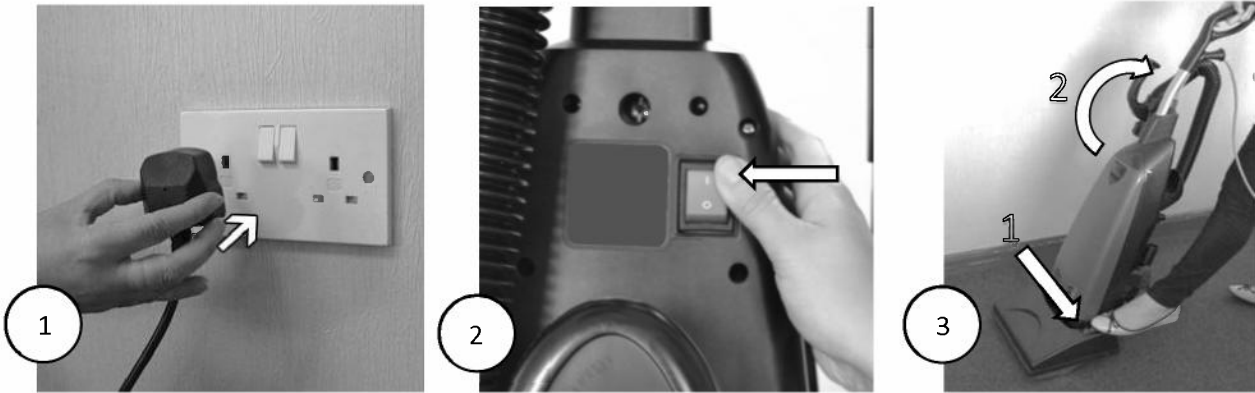
Fehlersuche

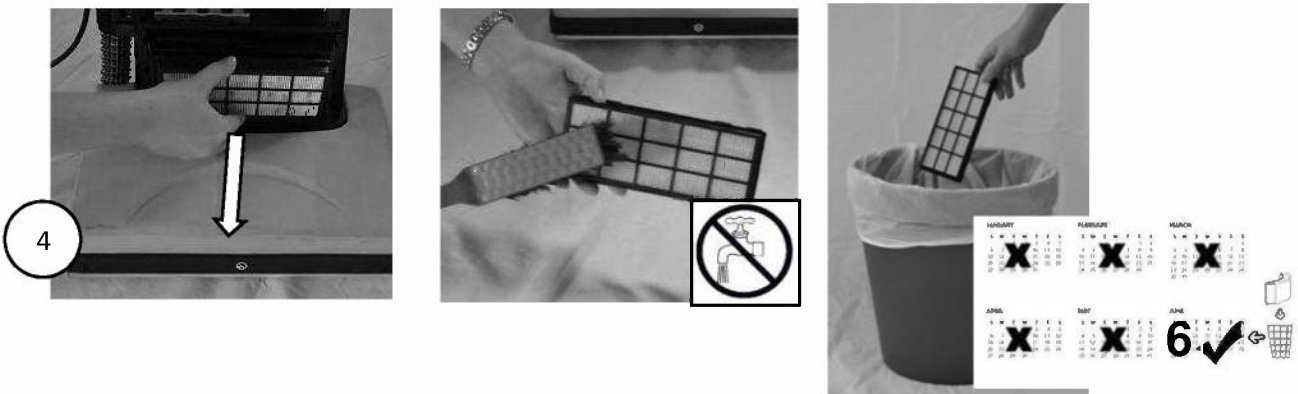
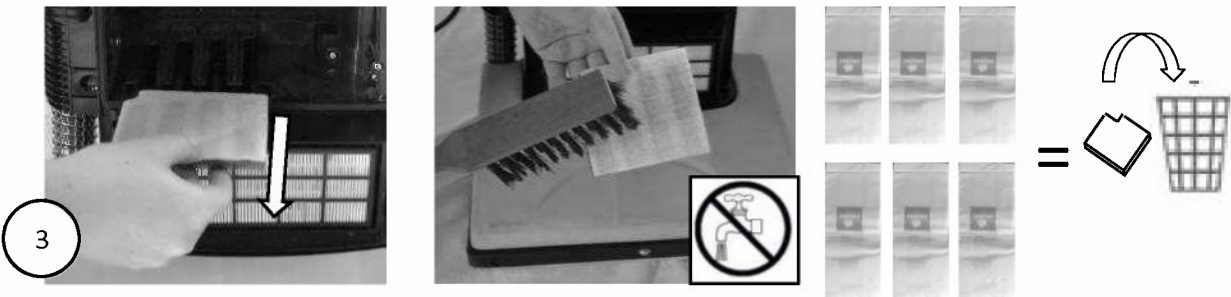
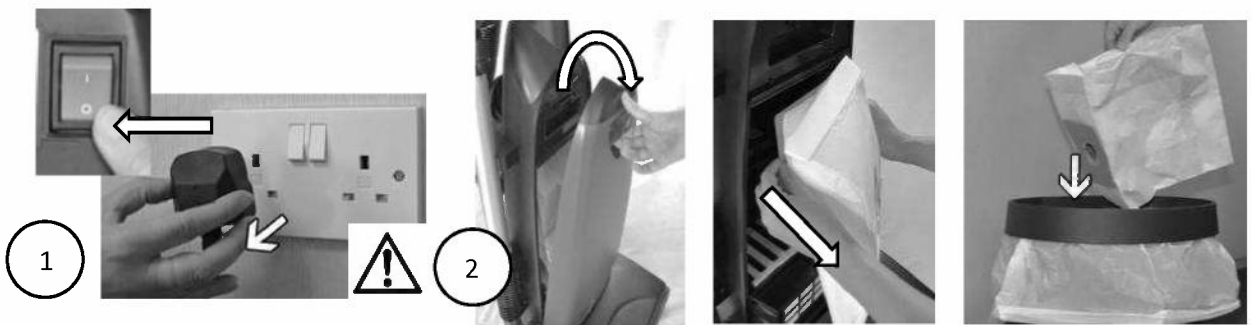
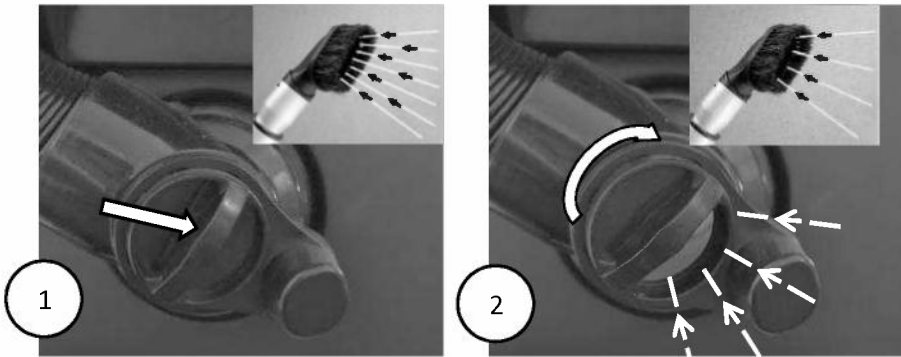
Die folgenden einfachen Prüfungen können vom Benutzer selbst durchgeführt werden:

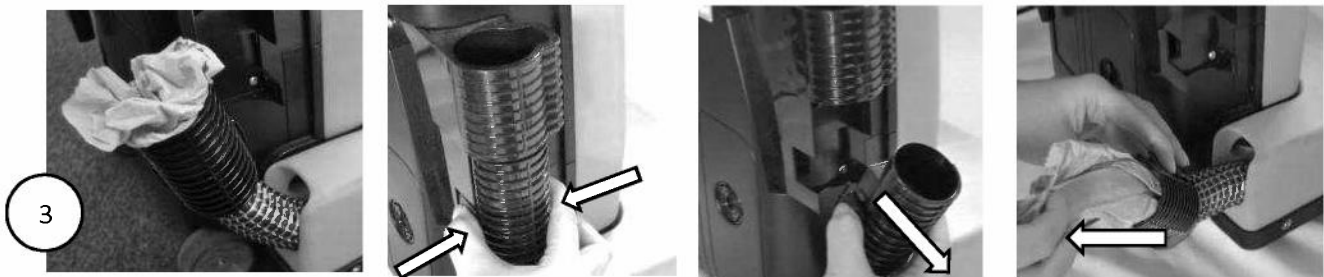
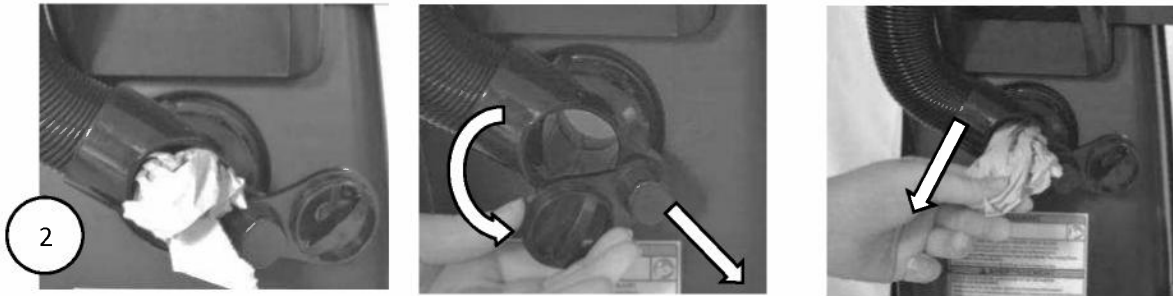
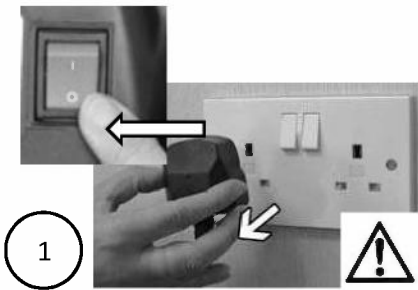
Problem	Grund	Abhilfe
Maschine funktioniert nicht	<ul style="list-style-type: none"> • Kein Stromzuführung 	<ul style="list-style-type: none"> • Sicherung*, Netzkabel, Stecker und Steckdose überprüfen
Verlust der Saugwirkung	<ul style="list-style-type: none"> • Staubsaugerbeutel ist voll • Saugschlauch oder Saugrohr, verstopft • Motor funktioniert nicht 	<ul style="list-style-type: none"> • Ersetzen Sie den Staubsaugerbeutel • Verstopfung beseitigen • Wenden Sie sich an den Fachhändler
Motor dreht nicht	<ul style="list-style-type: none"> • Gebrochener Schalter • Defektes Netzkabel • Defekter Motor 	<ul style="list-style-type: none"> • Wenden Sie sich an den Fachhändler

* Löst die Sicherung mehrmals aus, so informieren Sie bitte den Kundendienst

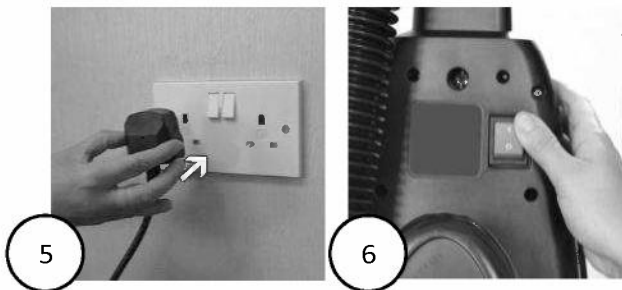








VSMU



VSMU

